

SSKS

社会福祉法人結の会

オフィス クローバー

o f f i c e

c l o v e r



ニュース

2014年

風雪に耐え待望の春号



目 次

(オフィスクローバーのページ)

所内作業／落合第一地域センター祭／お花見・・・・・・・・・・・・・・・・P 2

防災用備蓄品整備／第1康洋ビルB棟契約・・・・・・・・・・・・・・・・P 3

《特集》『社会福祉法人結の会 平成26年度年間計画』・・・・・・・・P 4~5

(社会福祉法人結の会のページ)

理事会・評議員会報告／平成26年度職員体制について・・・・・・・・P 6

《読み物》・・・・・・・・・・・・・・・・・・・・・・・・・・・・・・・・P 7

投稿作品／主な予定／編集後記・・・・・・・・・・・・・・・・P 8

～ 次号は2014年7月に発行予定です。お楽しみに！！ ～



オフィスクローバーのページ

一般就労にまだ自信を持ってない精神障害者を対象に、働く場を提供し、能力向上などの必要な訓練を行うところです。



所内作業

（財）新宿区勤労者・仕事支援センターからネットエントリーシステムを使った源泉徴収票等の入力作業を受託。1件の入力時間に制限がある為、入力方法を把握するまでは四苦八苦しましたが、慣れるとペースも上がり早い人では1時間に100件を入力できるようになりました。また、同じビルの5階にあるファーマプロダクト様よりパンフレットの丁合作業を受託しました。丁寧な作業を心掛け前半分は納品完了。同じビル内への納品はとてもスピーディーで新鮮でした。

（山口）

落合第一地域センター祭



3月8日落合第一地域センター祭に参加致しました。今回はバック等布製品やはがき、寄付で頂いたネクタイやカッパを販売しました。小学生の女子がバックを買ってくれたので嬉しく思いました。会場は小学生から中高年まで色々な世代の人がいて、文化祭の様ににぎやかでした。売り子として参加し、人とふれ合うことができよかったです。（佐藤）



とっても好評でした！

お花見



4月1日(火)2日(水)の2回に分けて、近所の「せせらぎの里」へお弁当を持ってお花見に行きました。

通所して、8ヶ月になります。初めてせせらぎの里でお花見をしました。桜が満開で他の花もとても綺麗でした。天気も晴れて良かったです。来年も参加できたら良いなと思いました。（M. H）



初めてのお花見参加。気分は遠足です。満開の桜の下、シートの上での昼食は格別でした。川辺の桜は迫力があり、心に残るお花見になりました。

（ぴーちゃん）

防災用備蓄品整備

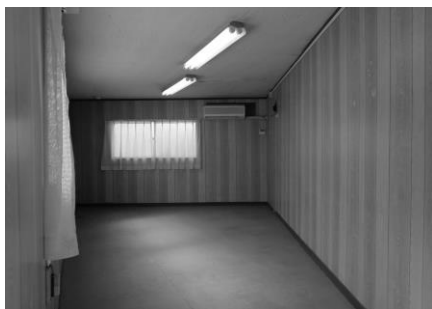
平成23年3月11日の東日本大震災以降、防災用備蓄品等の見直しを行ってきました。1日の平均利用者数のうち帰宅できない人数を15人と想定し、15人が3日間凌ぐための備蓄品の数を算出し、補充を行いました。備蓄品の内容は、水、食料（ご飯やパン、ハンバーグや煮物などのおかず、味噌汁等）、毛布、寝袋、ウォータータンク、ヘルメット、ヘッドライト、簡易トイレ、衛生用品等です。非常時には寝泊まりができるための準備もしました。（笹島）



ご飯・おかず・パン・水

第1康洋ビルB棟契約

東日本大震災は私達に「忘れてはいけない」という当たり前で大事なことを意識付けてくれました。結の会は法人として、15人前後の方が3日間凌げる食料や毛布等を補充するとともに、同ビル1階に倉庫を借りて、7階と1階でバランスよく備蓄していくことになりました。約28㎡（8.5坪）の倉庫はリボン型の変形タイプですが、24時間のセキュリティー完備でトイレと水道も付いています。今後は書類の保管庫としての役割を主としながらも、それ以外にもいろいろな状況に合わせて活用していきます。（友利）



向かって左側…
2か所窓があり明るい空間



B棟1階 入口



向かって右側…
台所と奥にはトイレ

社会福祉法人結の会 平成26年度年間計画

月	社会福祉法人結の会	オフィスクローバー(就労継続支援B型)	
	運営・活動	運営	活動
4月	<ul style="list-style-type: none"> 前年度決算業務 ニュースレター発行 人事考課表、前期業務チャレンジシート配布 康洋興産株式会社との消費税率改定に伴う覚書の執行 	<ul style="list-style-type: none"> スタッフミーティング (毎月1回) 新宿区障害者団体連絡協議会定例会 訓練等給付事業変更届を都と区へ提出 定期面談及び個別支援計画書作成 各メンバー受給者証更新(随時) 契約内容更新手続き 職員健康診断 スーパービジョン(定期的に実施) 実習生受入 (東京福祉大3/24~4/16) 	<ul style="list-style-type: none"> 花見
5月	<ul style="list-style-type: none"> 理事会・評議員会開催:5/22 平成25年度事業報告、決算、資料提出、承認 法人総資産額の変更 登記(法務局) 職員面接 	<ul style="list-style-type: none"> 実習生受入(東京医科大看護 5/14、15 5/19、20) 平成25年度事業報告書・決算書提出 	
6月	<ul style="list-style-type: none"> 社会福祉法人現況報告書等提出 	<ul style="list-style-type: none"> 実習生受入 (文京学院大6/9~24) (東京医科大看護 6/18、19 6/23、24) 実習生受入 (東京福祉大通信5/26~6/19) 新宿区障害者団体連絡協議会総会 	<ul style="list-style-type: none"> 新宿区立障害者福祉センター祭準備 初夏のレクリエーション 避難訓練 新宿区障害者団体連絡協議会総会
7月	<ul style="list-style-type: none"> ニュースレター発行 区長等への要望活動 	<ul style="list-style-type: none"> スタッフ夏休み(交替) 自己負担上限額の変更あり(新宿区等) 職員相互研修 区長等への要望活動 	
8月	<ul style="list-style-type: none"> 次期理事・評議員依頼 	<ul style="list-style-type: none"> 日帰り旅行助成金を区社協へ申請 実習生受入 (神奈川県立保健福祉大8/25~9/12) 	
9月	<ul style="list-style-type: none"> 理事会・評議員会開催:9/18 前期活動報告 	<ul style="list-style-type: none"> ケースカンファレンス 	<ul style="list-style-type: none"> 避難訓練
10月	<ul style="list-style-type: none"> 理事会開催:10/2(木) 新役員体制成立 後期業務チャレンジシート配布 ニュースレター発行 	<ul style="list-style-type: none"> 定期面談及び個別支援計画書作成 	<ul style="list-style-type: none"> 日帰り旅行10/10(金) 新宿区立障害者福祉センター祭参加
11月	<ul style="list-style-type: none"> 職員面接、前期業務チャレンジシート返却 	<ul style="list-style-type: none"> 実習生受入 (東京家政大 11/21~12/12) 	<ul style="list-style-type: none"> 避難訓練
12月	<ul style="list-style-type: none"> クリスマスミニコンサート:12/13 12/26事務日 		<ul style="list-style-type: none"> 共同バザール参加 忘年会 12/25通所最終日
1月	<ul style="list-style-type: none"> 1/5事務日(職員面接) ニュースレター発行 理事会・評議員会開催:1/22 	<ul style="list-style-type: none"> 新宿区障害者団体連絡協議会新年会 コミュニケーション講座ケースカンファレンス 	<ul style="list-style-type: none"> 新宿区障害者団体連絡協議会新年会 「あなたとTALKING」参加
2月	<ul style="list-style-type: none"> 人事考課査定 		
3月	<ul style="list-style-type: none"> 理事会・評議員会開催:3/19 第一次補正予算、次年度当初予算・事業計画承認 	<ul style="list-style-type: none"> 平成27年度事業計画・予算提出 	<ul style="list-style-type: none"> 落合第一地域センター祭り参加

社会福祉法人結の会のページ

オフィスクローバーを運営する
社会福祉法人の本部です。



理事会・評議員会報告

去る3月20日に、平成25年度(社福)結の会第4回理事会・評議員会を開催しました。平成26年1月から3月までの事業の報告を行った後、以下の内容について審議しました。
1. (社福)結の会本部の25年度補正予算及び26年度事業計画、収支予算 2. オフィスクローバー就労継続支援B型事業の25年度補正予算及び26年度事業計画、収支予算について。審議後、すべての議題が議案通りに承諾されました。26年度年間計画については、P4,5ページの特集に掲載しましたのでご覧ください。(松田)

平成26年度 職員体制について

施設名(事業名)	常勤職員	非常勤職員
オフィス クローバー (就労継続支援B型)	友利・松田・笹島・山口 渡邊・西園寺・赤津	佐渡・小田

『退職のご挨拶』

ご縁がありオフィスクローバーの非常勤職員となり早2年、皆様と活動を共にして参りましたが、この度3月を以て退職することとなりました。日々の所内・所外の作業、レクや日帰り旅行等の行事、様々な場面での関わりが懐かしく思い出されます。どうぞ皆様お体に気を付けて、それぞれのペースで歩みを進められていって下さい。ありがとうございました。(緒方)

3月から採用されました赤津秀明と申します。前職は古本会社に勤務していたので、全くの異業種からの転職です。趣味は日本古代史の本を読むことです。福祉業界の経験がないため、今はわからないことばかりですが、1日も早く仕事を覚えて皆様のお役に立ちたいと考えていますので、何卒よろしく願いいたします。



読み物

みなさまと会えたのも「縁」

「縁」を楽しみに生きましょう



社会福祉法人結の会理事長 泉 美智子

長く生きたもんです。先日 81 歳になりました。長生きはめでたいというけれど、本人は実に「しんどい」のみなのです。よいことなど何もないと後ろ向きの私ですが、考えたらいいことがひとつありました。オフィスクローバーに多くの人をご紹介できたことです。これは長生きしたために人一倍知人が多いということなのですね。

施設長の友利幸湖さん、ステンシルのかわいい絵を提供してくれている伊藤靖子さん、クリスマスコンサートに毎年来てくれる「アラムニー音楽お届け便」のメンバー、ステンシルの名手である石丸英子さん、八木祥子さんなどです。

私がいちばん好きなものは「人間」なんです。人間と知り合い、話し合うのが楽しいのです。話してみると、自分にはないものが見え、誰もが魅力に満ちているからです。生きている間に何人と知り合え、話し合えるか、何人と縁が結べるか、です。

「縁」「結」は大好きな言葉。ここは社会福祉法人結の会オフィスクローバーというのです。うれしいです。みなさんと出会えたのも「縁」です。これは大切にしたいものです。これからもよろしく。今年も日帰り旅行にはぜひ参加させてください。これも素敵な「縁」。大事にしたいと思っています。

みなさんも、ここで出会えた人々とは何かの縁で結ばれているのではないのでしょうか。話ができる相手がいるって、それだけで幸せ。これからの縁も楽しみに生きてください。

こんな作業ができます！

- 原稿入力→印刷（簡易印刷機にて）→帳合・封入→発送までの作業をトータルで承ります。
- 納期が緩やかな軽作業を探しています。ご用命は下記連絡先へ。

Tel 03-3365-4177又は、
yuinokai@axel.ocn.ne.jpまでご連絡ください。

【見積もり例】

入力：1文字0.5円～
印刷：基本料1,000円～＋
A4サイズ1枚1円×枚数
A3サイズ1枚2円×枚数
帳合：1点1円～
封入・封緘：1点1円～（応相談）

《投稿作品》

『春の息吹き』

淑行

厳冬に閉ざされた世界を見廻すと
無数のいのちたちが眠っている
かけがえのないいのちよ
とうといいのちよ
太陽の輝きと
陽炎と共に
それらは萌え出ようとしている
閉ざされたところを破って
新たなる息吹を以て

春は 近い——

《短歌》

誰^{たれ}ひとりとして
苦しみを わかるはずなし
年若く 自死せしひとの

小川 果^{このみ}

《主な予定》

4月～5月 定期面談
4月～6月 実習生受け入れ
5月22日 理事会・評議員会
6月23日 初夏のレクリエーション
※毎月25日は工賃日です。印鑑をお忘れなく！

《編集後記》

私は編集委員になって10年以上になるのに、去年の8月下旬から体調を崩し、編集委員会にはあまり出席できませんでした。秋号と冬号は知らないうちに発行されていて、編集委員として反省の言葉のみです。それでもやめることなく続け、今号では入力を行ったりし、編集委員会にも出席できるようになりました。体調が戻ったのは、知人に勧められ始めた1日少しずつのウォーキングのおかげに他なりません。これからも楽しいニュース作りを頑張っていきたいです。（テンコ・M）

<p>オフィスクローバー 〒169-0075 新宿区高田馬場 3-18-25 第1康洋ビル 7階 TEL 03-3365-4177 FAX 03-3365-4178 E-mail yuinokai@axel.ocn.ne.jp http://yuinokai-clover.com/</p>	<p>編集：淑行・森田・近藤 後藤(由)・松田 山口 イラスト：淑行、他 入力：オフィスクローバー パソコン教室 印刷・発送： オフィスクローバー</p>	<p>発行所 〒157-0073 東京都世田谷区砧 6-26-21 特定非営利活動法人 障害者団体定期刊行物協会 定価 150円</p>
---	---	--